

BEDIENUNGSANLEITUNG

Energiekostenmessgerät

SHX-PM05FW



HERZLICHEN GLÜCKWUNSCH!

VIELEN DANK, DASS SIE SICH FÜR DIESES PRODUKT VON SHX ENTSCIEDEN HABEN.



DE

EN

16

INHALTSVERZEICHNIS

DE

Wichtige Informationen zur Sicherheit, Standort und zum elektrischen Anschluss
Recycling, Entsorgung, Konformitätserklärung
Lieferumfang
Beschreibung des Gerätes, Displays/Bedienfeldes
Inbetriebnahme und Funktion
Reinigung und Wartung
Technische Informationen

LESEN SIE BITTE DIE BEDIENUNGSANLEITUNG SORGFÄLTIG DURCH, BEVOR SIE MIT MONTAGE, INSTALLATION, BEDIENUNG ODER WARTUNG BEGINNEN. SCHÜTZEN SIE SICH SELBST UND ANDERE, INDEM SIE DIE SICHERHEITSHINWEISE BEFOLGEN. DIE NICHTBEACHTUNG VON ANWEISUNGEN KÖNNTE ZU PERSONEN- UND/ODER SACHSCHÄDEN UND/ODER ZUM VERLUST DES GEWÄHRLEISTUNGSANSPRUCHS FÜHREN!

Bestimmungsgemäße Verwendung

Das Gerät informiert Sie über Energieverbrauch und Kosten von ans Stromnetz angeschlossenen Geräten, wie Leuchten, Radios, Computer etc. Mit dem Energiekostenmessgerät können folgende Werte angezeigt werden:

Spannung (V), Stromaufnahme (A), Leistungsaufnahme (W),
Maximale Leistungsaufnahme (W)

Kilowatt-Stunden (kWh), Wie lange ein Verbraucher am Stromnetz war, Energiekosten

ACHTUNG: Das Produkt eignet sich für Elektrogeräte mit einer maximalen Leistungs-/Stromaufnahme von 3680 W / 16 A. Eine Verwendung ist nur in geschlossenen Räumen, also nicht im Freien erlaubt. Die Verwendung dieses Gerätes ist für den privaten Gebrauch vorgesehen. Der Kontakt mit Feuchtigkeit, z.B. im Badezimmer u.ä. ist unbedingt zu vermeiden. Aus Sicherheits- und Zulassungsgründen dürfen Sie das Produkt nicht umbauen und/oder verändern. Falls Sie das Produkt für andere Zwecke verwenden, als zuvor beschrieben, kann das Produkt beschädigt werden. Außerdem kann eine unsachgemäße Verwendung Gefahren wie z.B. Kurzschluss, Brand, Stromschlag, etc. hervorrufen. Lesen Sie sich die Bedienungsanleitung genau durch und bewahren Sie diese auf. Reichen Sie das Produkt nur zusammen mit der Bedienungsanleitung an dritte Personen weiter.

Das Produkt entspricht den gesetzlichen, nationalen und europäischen Anforderungen. Alle enthaltenen Firmennamen und Produktbezeichnungen sind, Warenzeichen der jeweiligen Inhaber. Alle Rechte vorbehalten

WICHTIGE INFORMATIONEN ZUR SICHERHEIT, STANDARD UND ZUM ELEKTRISCHEN ANSCHLUSS



Vor dem ersten Gebrauch prüfen Sie bitte, ob die Stromart und Netzspannung mit den Angaben auf dem Typenschild übereinstimmen.

Benutzen Sie das Gerät ausschließlich für den vorgesehenen Zweck.

Einen zusätzlichen Schutz bietet der Einbau einer Fehlerstrom-Schutzeinrichtung mit einem Nennauslösestrom von nicht mehr als 30 mA in der Hausinstallation. Lassen Sie sich von Ihrem Elektroinstallateur beraten.

Tauchen Sie das Gerät nicht in Wasser oder andere Flüssigkeiten. Sollte das Gerät dennoch einmal ins Wasser fallen, ziehen Sie unbedingt zuerst den Netzstecker angeschlossener Geräte und der Zuleitung, bevor Sie ins Wasser greifen.

LEBENSGEFAHR! Fassen Sie das Gerät nie mit nassen oder feuchten Händen an. Produkt nie mit nassen Händen ein- oder ausstecken.

Legen Sie das Gerät nicht auf heißen Oberflächen ab und bewahren Sie es nicht in der Nähe von solchen auf. Legen Sie es immer auf einer ebenen und stabilen Oberfläche

außer Reichweite von Kindern und geistig behinderten Personen ab.

Benutzen Sie das Gerät nicht, wenn das Gerät sichtbare Beschädigungen aufweist oder das Gerät vorher schon einmal fallen gelassen wurde. Im Falle von Schäden oder Funktionsstörungen am Gerät sofort die Stromversorgung trennen.

STROMSCHLAGGEFAHR! Versuchen Sie nie, das Gerät selbst zu reparieren. Lassen Sie das Gerät im Falle von Störungen nur von qualifizierten Fachleuten reparieren. Öffnen Sie unter keinen Umständen das Gehäuse selbst.

Nach jedem Gebrauch und vor jeder Reinigung das Gerät von der Stromversorgung trennen.

Das Gerät nicht im Freien benutzen. Lassen Sie das Gerät nicht fallen.

Dieses Gerät ist nicht dafür bestimmt, durch Personen (einschließlich Kinder) mit eingeschränkten physischen, sensorischen oder geistigen Fähigkeiten oder mangels Erfahrung und/oder mangels Wissens benutzt zu werden, es sei denn, sie werden durch eine für ihre Sicherheit zuständige Person beaufsichtigt oder erhalten von ihr Anweisungen, wie das Gerät zu benutzen ist.

Kinder sollten beaufsichtigt werden, um sicherzustellen, dass sie nicht mit dem Gerät spielen. Das Produkt ist kein Spielzeug. Halten Sie es von Kindern und Haustieren fern.

Erstickungsgefahr! Halten Sie jegliches Verpackungsmaterial von Kleinkindern und Kindern fern.

Sorgen Sie für eine fachgerechte Entsorgung von Verpackungsmaterialien. Informieren Sie sich über Sammelstellen bzw. Mülltrennung bei Ihrer Kommune. Dieses Gerät dient ausschließlich für den privaten Haushaltsgebrauch und darf nicht für kommerzielle Zwecke benutzt werden.

Lassen Sie das Verpackungsmaterial nicht achtlos liegen. Dieses könnte für Kinder zu einem gefährlichen Spielzeug werden.

LEBENSGEFAHR! Benutzen Sie das Gerät nicht in der Nähe von Wasser oder starker Feuchtigkeit, z.B. im feuchten Keller, neben Schwimmbecken, Badewanne oder Dusche. Achten Sie darauf, dass kein Wasser in das Gerät eindringen kann. Benutzen Sie das Gerät nicht in direkter Nähe zu Benzin, Gas, Öl, Alkohol oder anderen explosionsgefährlichen und leicht brennbaren Flüssigkeiten oder Gasen. Schützen Sie das Produkt vor extremen Temperaturen, direktem Sonnenlicht, starken Erschütterungen, hoher Feuchtigkeit, Nässe, brennbaren Gasen, Dämpfen und Lösungsmitteln.

Setzen Sie das Produkt keiner mechanischen Beanspruchung aus.

Wenn kein sicherer Betrieb mehr möglich ist, nehmen Sie das Produkt außer Betrieb und schützen Sie es vor unbeabsichtigter Verwendung. Der sichere Betrieb ist nicht mehr gewährleistet, wenn das Produkt:

- sichtbare Schäden aufweist,

- nicht mehr ordnungsgemäß funktioniert,
- über einen längeren Zeitraum unter ungünstigen Umgebungsbedingungen gelagert wurde

oder

- erheblichen Transportbelastungen ausgesetzt wurde.

Gehen Sie vorsichtig mit dem Produkt um. Durch Stöße, Schläge oder dem Fall aus bereits geringer Höhe wird es beschädigt.

Beachten Sie auch die Sicherheitshinweise und Bedienungsanleitungen der übrigen Geräte, an die das Produkt angeschlossen wird.

Betreiben Sie das Produkt nur in einer trockenen Umgebung. Vermeiden Sie tropisches Klima und hohe Luftfeuchtigkeit.

Stecken Sie nicht mehrere Messgeräte hintereinander.

Decken Sie das Produkt während des Betriebs nicht ab.

Ziehen Sie aus Sicherheitsgründen bei einem Gewitter immer das Produkt aus der Netzsteckdose.

Das Produkt muss jederzeit leicht zugänglich sein.

Das Produkt ist nur bei gezogenem Netzstecker spannungsfrei.

Verwenden Sie das Produkt niemals gleich dann, wenn es von einem kalten in einen warmen Raum gebracht wird. Das dabei entstehende Kondenswasser kann unter Umständen

das Produkt zerstören. Lassen Sie das Produkt zuerst auf Zimmertemperatur kommen, bevor es angeschlossen und verwendet wird. Dies kann u.U. mehrere Stunden dauern.

Gießen Sie nie Flüssigkeiten über elektrische Geräte aus und stellen Sie keine mit Flüssigkeit gefüllten Gegenstände neben das Gerät. Sollte dennoch Flüssigkeit oder ein Gegenstand ins Geräteinnere gelangt sein, schalten Sie in einem solchen Fall die zugehörige Netzsteckdose stromlos (z.B. Sicherungsautomat abschalten) und ziehen Sie danach den Netzstecker aus der Netzsteckdose. Das Produkt darf danach nicht mehr betrieben werden, bringen Sie es in eine Fachwerkstatt.



Wenden Sie sich an eine Fachkraft, wenn Sie Zweifel über die Arbeitsweise, die Sicherheit oder den Anschluss des Produkts haben. Sollten Sie noch Fragen haben, die in dieser Bedienungsanleitung nicht beantwortet werden, wenden Sie sich an unseren technischen Kundendienst oder an andere Fachleute.


Hinweise zu Batterien / Akkus


Der Akku ist im Produkt fest eingebaut, Sie können den Akku nicht wechseln. Beschädigen Sie den Akku niemals. Durch Beschädigung der Hülle des Akkus besteht Explosions- und Brandgefahr! Schließen Sie die Kontakte/Anschlüsse des Akkus niemals kurz. Werfen Sie den Akku bzw. das Produkt nicht ins Feuer. Es besteht Explosions- und Brandgefahr! Laden Sie den Akku regelmäßig nach, auch wenn das Produkt nicht benötigt wird. Durch die verwendete Akkutechnik ist dabei keine

vorherige Entladung des Akkus erforderlich. Sollte der Akku entladen sein, kann es dazu kommen, dass das Display nicht funktioniert. Sollte dies der Fall sein laden Sie das Produkt durch anstecken an der Steckdose für mindestens 4 Stunden auf.

Recycling, Entsorgung, Konformitätserklärung

	<p><u>RECYCLING</u></p> <p>Die Verpackungsmaterialien können recycelt werden. Deswegen wird empfohlen, diese im sortierten Abfall zu entsorgen</p>
	<p><u>ENTSORGUNG</u></p> <p>Das Symbol "durchgestrichene Mülltonne" erfordert die separate Entsorgung von Elektro- und Elektronik-Altgeräten (WEEE). Elektrische und elektronische Geräte können gefährliche und umweltgefährdende Stoffe enthalten. Entsorgen Sie dieses daher nicht im unsortierten Restmüll, sondern an einer ausgewiesenen Sammelstelle für Elektro- und Elektronik-Altgeräte. Dadurch tragen Sie zum Schutz der Ressourcen und der Umwelt bei. Für weitere Informationen wenden Sie sich bitte an Ihren Händler oder die örtlichen Behörden.</p>

	<p><u>BATTERIEENTSORGUNG</u></p> <p>Gemäss der Gesetzesverordnung 188 vom 20. November 2008 zur Umsetzung der Richtlinie 2006/66/EG über Batterien, Akkumulatoren und verwandte Abfälle weist das Symbol der durchgestrichenen Mülltonne auf der Batterie darauf hin, dass es verboten ist, Altbatterien im Hausmüll zu entsorgen. Batterien und Akkus enthalten stark umweltbelastende Stoffe. Der Benutzer ist verpflichtet, Altbatterien an den Sammelstellen in der Gemeinde oder in den entsprechenden Behältern zu entsorgen. Der Service ist</p>
---	--

	<p>kostenlos. Auf diese Weise werden die gesetzlichen Anforderungen eingehalten und die Umwelt geschont.</p> <p>Diese Zeichen finden Sie auf Batterien:</p> <p>Li = Batterie enthält Lithium Al = Batterie enthält Alkali Mn = Batterie enthält Mangan</p> <p>CR 2025 (Li); AA (Al, Mn); AAA (Al, Mn)</p>
	<p><u>KONFORMITÄTSERKLÄRUNG</u></p> <p>Hiermit bestätigen wir, dass dieser Artikel den grundlegenden Anforderungen, Vorschriften und Richtlinien der EU entspricht. Die ausführliche Konformitätserklärung können Sie jederzeit unter folgendem Link einsehen:</p> <p>https://www.schuss-home.at/downloads</p>

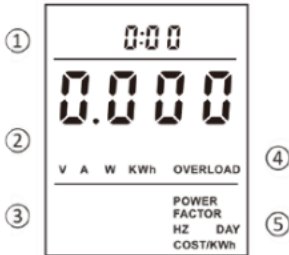
Irrtümer und technische Änderungen vorbehalten.

Lieferumfang

1. Energiekostenmessgerät
2. Bedienungsanleitung

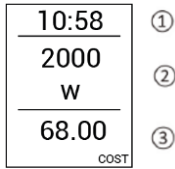
Beschreibung des Gerätes, Displays/Bedienfeldes

LCD Display

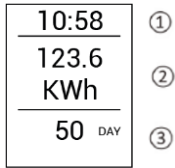


- ① Zeitanzeige
- ② V/A/W/KWh-Wert
- ③ POWER FACTOR/HZ/COST/KWh-Wert
- ④ V: Spannung
A: Stromstärke
(KWh) Kilowattstunde: Verbrauch von Elektrizität
W: Leistung
OVERLOAD: Überlastungswarnung
- ⑤ POWER FACTOR: Wirkleistung und Funk-Scheinleistung
HZ: AC-Frequenz
DAY: Kumulierter Stromverbrauch in Tagen
COST: Kumulierte Stromverbrauchsmengen
kWh: Kumulierter Elektrizitätsverbrauch
KOSTEN/KWh: Preis pro Einheit Elektrizität

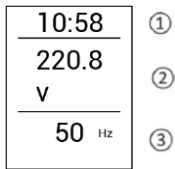
2.1 Drücken Sie die Schaltfläche "Function", um die Messergebnisse anzuzeigen. Die Display anzeigen lassen sich wie folgt interpretieren:



- ① Laufzeit: Kumulative Laufzeit von Elektrogeräten. Nach 24 Stunden erhöht sich DAY um +1
- ② Aktuelle Leistung: die tatsächliche Leistung des angeschlossenen Elektrogeräts, Einheit: W
- ③ Kumulierte Stromrechnung; bisher verbrauchte Kosten, Einheit: COST



- ① Laufzeit
- ② Kumulierter Elektrizitätsverbrauch: aktueller kumulierter Stromverbrauch, Einheit: KWh
- ③ Kumulierte Zeit: die kumulierte Anzahl der Tage, die das Gerät in Betrieb war, Einheit: Tag



- ① Laufzeit
- ② Netzspannung: Aktuelle Echtzeitspannung des Netzes, Einheit: V
- ③ Netzfrequenz: AC-Netzfrequenz, Einheit: HZ

10:58
9.008
A
1.00

- ①
- ②
- ③

- ① Laufzeit
- ② Echtzeitstrom: der Echtzeitstrom des angeschlossenen Elektrogeräts, Einheit: A
- ③ Leistungsfaktor: der Leistungsfaktor des angeschlossenen Elektrogeräts

10:58
20.8
W
LO

- ①
- ②
- ③

- ① Laufzeit
- ② Mindestleistung: die während des Betriebs aufgezeichnete Mindestleistung, Einheit: W
- ③

10:58
3008
W
HI

- ①
- ②
- ③

- ① Laufzeit
- ② Maximale Leistung: die während des Betriebs aufgezeichnete maximale Leistung, Einheit: W
- ③

10:58
0.68

- ①
- ②
- ③

- ① Laufzeit
- ②
- ③ Einheitspreis für Strom: Einheitspreis, Einheit: COST/KWh

Inbetriebnahme und Funktion

Strompreis

Stückpreis einsehen

Drücken Sie die Taste "COST", um den aktuellen Einheitspreis der Stromrechnung schnell zu überprüfen.

Festsetzung des Stückpreises

Drücken Sie lange auf die Taste "COST", um die Stückpreiseinstellungen aufzurufen.

Drücken Sie die Taste "FUNCTION", um die Einstellposition zu wählen.

Drücken Sie die Taste "UP" oder "DOWN", um den Wert einzustellen. Bestätigen Sie mit der Taste "FUNCTION", nächstes Feld blinkt und kann eingestellt werden.

Drücken Sie die Taste "COST", um die Einstellung zu bestätigen und zu beenden.

2.2 Anzeigebereich

Spannung: 0,0 V ~ 9999 V

Stromstärke: 0,000 A ~ 65.00 A

Leistung: 0,0 W ~ 9999 W

Frequenz: 0 ~ 9999 Hz

Elektrizität: 0,000 KWh ~ 9999 KWh

Einzelpreis: 0,00 ~ 99,99

Höhe der Stromgebühr: 0,00 ~ 9999

Überlastungsalarm:

Wenn der Strom 16A oder die Leistung 3680W übersteigt, blinkt das Symbol „OVERLOAD“.

Wenn der ermittelte Leistungswert unter 1,0 W liegt, wird er als lokaler Stromverbrauch betrachtet, und die Zeit wird nicht mit einberechnet.

Standort und Anschluss

Beachten Sie die Angaben zum Standort und Anschluss in den Sicherheitshinweisen.

Reinigung und Pflege

Zur Reinigung unbedingt die „Sicherheitshinweise“ beachten.

Vor jeder Reinigung die Stromversorgung zum Gerät trennen.

Das Gerät mit einem trockenen oder leicht angefeuchteten Lappen reinigen.

Das Gerät nie unter fließendem Wasser reinigen oder in Wasser eintauchen.

Zur Reinigung keinesfalls Benzin, Lösungsmittel oder Gegenstände aus Metall verwenden.

Keine scheuernden oder abtragenden Reinigungsmittel verwenden.

Fehlerbehebung

Störung	Abhilfe
Keine Anzeige	Drücken Sie die Reset-Taste
Unnormale Anzeige. Keine Reaktion zu Tasteneingaben.	Drücken Sie die Reset-Taste
Keine Anzeige der Stromaufnahme	Drücken Sie die Reset-Taste
Keine Anzeige der Kosten	Drücken Sie die Reset-Taste Einstellung der Parameter prüfen Parameter neu einstellen



TECHNISCHE INFORMATIONEN

Artikelnummer:	SHX-PM05FW
Eingangsspannung:	230-250 V~
Frequenz:	47Hz~63Hz
Stromaufnahme:	Max. 16A / 3680W
Akku:	3,6V NI-MH
Gewicht:	0,148 kg
Abmessungen:	130 x 65 x 77 mm
Genauigkeit:	+/- 2% des gemessenen Werts
Spannungsanzeige:	0,0 V ~ 9999 V
Stromaufnahme-Anzeige:	0,000 A ~ 65.00 A
Leistungsaufnahme-Anzeige:	0,0 W ~ 9999 W
kWh-Anzeige:	0,000 kWh ~ 9999 kWh
Energie-Kostenanzeige:	0,00 ~ 99,99
Standby:	Max. 1.0W / Min. 0.5W
Kontaktadresse für weitere Informationen:	Schuss Home Electronic GmbH Scheringgasse 3 1140 – Wien www.schuss-home.at

OPERATING INSTRUCTIONS

Energy cost meter

SHX-PM05FW



CONGRATULATIONS!

THANK YOU FOR CHOOSING THIS PRODUCT FROM SHX.



TABLE OF CONTENTS

EN

Important information on safety, location and electrical connection
Recycling, disposal, declaration of conformity
Scope of delivery
Description of the device, display/control panel
Commissioning and function
Cleaning and maintenance
Technical information

PLEASE READ THE OPERATING INSTRUCTIONS CAREFULLY BEFORE STARTING ASSEMBLY, INSTALLATION, OPERATION OR MAINTENANCE. PROTECT YOURSELF AND OTHERS BY FOLLOWING THE SAFETY INSTRUCTIONS. FAILURE TO FOLLOW INSTRUCTIONS COULD RESULT IN PERSONAL INJURY AND/OR PROPERTY DAMAGE AND/OR LOSS OF WARRANTY COVERAGE!

Intended use

The device informs you about energy consumption and costs of devices connected to the power grid, such as lights, radios, computers, etc. The energy cost meter can display the following values:

Voltage (V), Current consumption (A), Power consumption (W), Maximum power consumption (W)

Kilowatt-hours (kWh), How long a consumer was connected to the power grid, Energy costs

ATTENTION: The product is suitable for electrical appliances with a maximum power/current consumption of 3680 W / 16 A. Use is only permitted indoors, i.e. not outdoors. The use of this device is intended for private use. Contact with moisture, e.g. in the bathroom etc., must be avoided at all costs. For safety and approval reasons, you must not modify and/or alter the product. If you use the product for purposes other than those described above, the product may be damaged. In addition, improper use may cause hazards such as short circuit, fire, electric shock, etc. Read the operating instructions carefully and keep them. Only pass the product on to third parties together with the operating instructions.

The product complies with the legal, national and European requirements. All company names and product designations contained are, trademarks of their respective owners. All rights reserved

IMPORTANT INFORMATION ON SAFETY, STANDARD AND ELECTRICAL CONNECTION



Before using the device for the first time, please check whether the type of current and mains voltage correspond to the specifications on the type plate.

Use the device only for its intended purpose.

Additional protection is provided by installing a residual current device with a rated tripping current of no more than 30 mA in the house installation. Ask your electrician for advice.

Do not immerse the device in water or other liquids. If the device should nevertheless fall into water, be sure to disconnect the power plug of connected devices and the supply line before reaching into the water.

DANGER OF LIFE! Never touch the device with wet or damp hands. Never plug in or unplug the product with wet hands.

Do not place the device on or store it near hot surfaces. Always place it on a flat and stable surface out of reach of children and mentally disabled persons.

Do not use the device if there is visible damage to the device or if the device has been dropped before. In case of damage or malfunction of the device, disconnect the power supply immediately.

RISK OF ELECTRIC SHOCK! Never attempt to repair the device yourself. In the event of malfunctions, only have the device repaired by qualified specialists. Do not open the housing yourself under any circumstances.

Disconnect the device from the power supply after each use and before cleaning.

Do not use the device outdoors. Do not drop the device.

This appliance is not intended to be used by persons (including children) with reduced physical, sensory or mental capabilities, or lack of experience and/or knowledge, unless they have been given supervision or instruction concerning use of the appliance by a person responsible for their safety.

Children should be supervised to ensure that they do not play with the device. The product is not a toy. Keep it away from children and pets.

Danger of suffocation! Keep all packaging materials away from small children and infants. Ensure proper disposal of packaging materials. Inform yourself about collection points or waste separation at your local authority. This device is intended for private household use only and must not be used for commercial purposes.

Do not carelessly leave the packaging material lying around. This could become a dangerous toy for children.

DANGER OF LIFE! Do not use the device near water or high humidity, e.g. in a damp cellar, next to a swimming pool, bathtub or shower. Make sure that no water can enter the device. Do not use the device in the direct vicinity of gasoline, gas, oil, alcohol or other explosive and highly flammable liquids or gases. Protect the product from extreme temperatures, direct sunlight, strong vibrations,

high humidity, moisture, flammable gases, vapors and solvents.

Do not subject the product to mechanical stress.

If safe operation is no longer possible, take the product out of service and protect it from unintended use. Safe operation is no longer guaranteed if the product:

- has visible damage,
- no longer functions properly,
- has been stored under unfavorable environmental conditions for a longer period of time

or

- was subjected to considerable transport stresses.

Handle the product with care. Shocks, blows or falling from even a small height will damage it.

Also observe the safety instructions and operating instructions of the other devices to which the product is connected.

Operate the product only in a dry environment. Avoid tropical climate and high humidity.

Do not plug several measuring devices in series.

Do not cover the product during operation.

For safety reasons, always unplug the product from the wall outlet during a lightning storm.

The product must be easily accessible at all times.

The product is only de-energized when the mains plug is pulled out.

Never use the product immediately when it is brought from a cold to a warm room. The resulting condensation can destroy the product under certain circumstances. Allow the product to come to room temperature before connecting and using it. This may take several hours.

Never pour liquids over electrical devices and do not place any objects filled with liquids next to the device. If liquid or an object should nevertheless get inside the device, switch off the power to the associated mains socket in such a case (e.g. switch off the circuit breaker) and then disconnect the mains plug from the mains socket. The product must not be operated after this; take it to a specialist workshop.



Consult a professional if you have any doubts about the operation, safety or connection of the product. If you still have questions that are not answered in these operating instructions, contact our technical support or other professionals.


Notes on batteries / rechargeable batteries


The battery is permanently installed in the product, you cannot change the battery. Never damage the battery. There is a risk of explosion and fire if the battery casing is damaged! Never short-circuit the contacts/connections of the rechargeable battery. Do not throw the battery or the product into a fire. There is a risk of explosion and fire!

Recharge the battery regularly, even if the product is not needed. Due to the battery technology used, it is not necessary to discharge the battery beforehand. If the battery is discharged, the display may not work. In this case connect the product to the power outlet and charge it for more than 4 hours.

Recycling, disposal, declaration of conformity

	<p><u>RECYCLING</u></p> <p>The packaging materials can be recycled. Therefore it is recommended to dispose of them in sorted waste</p>
	<p><u>DISPOSAL</u></p> <p>The "crossed-out wheeled garbage can" symbol requires the separate disposal of waste electrical and electronic equipment (WEEE). Electrical and electronic equipment may contain hazardous and environmentally dangerous substances. Therefore, do not dispose of this in unsorted residual waste, but at a designated collection point for waste electrical and electronic equipment. By doing so, you will be helping to protect resources and the environment. For further information, please contact your dealer or the local authorities.</p>

	<p><u>BATTERY DISPOSAL</u></p> <p>In accordance with Legislative Decree 188 of 20 November 2008 implementing Directive 2006/66/EC on batteries, accumulators and related waste, the crossed-out wheeled garbage can symbol on the battery indicates that it is prohibited to dispose of waste batteries in household waste. Batteries and accumulators contain highly polluting substances. The user is obliged to dispose of used batteries at the collection points in the municipality or in the appropriate</p>
---	--

	<p>containers. The service is free of charge. In this way, the legal requirements are met and the environment is protected.</p> <p>You can find these signs on batteries:</p> <p>Li = battery contains lithium Al = battery contains alkali Mn = battery contains manganese</p> <p>CR 2025 (Li); AA (Al, Mn); AAA (Al, Mn)</p>
	<p><u>DECLARATION OF CONFORMITY</u></p> <p>We hereby confirm that this article complies with the essential requirements, regulations and directives of the EU. You can view the detailed declaration of conformity at any time under the following link:</p> <p>https://www.schuss-home.at/downloads</p>

Errors and technical modifications excepted.

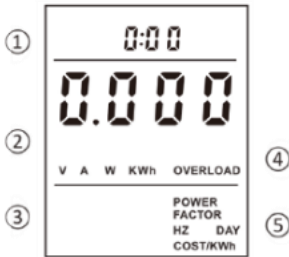
Scope of delivery

1. Energy cost meter
2. Instruction manual

Description of the device, display/control panel

Instructions for use

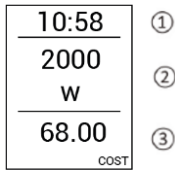
1. LCD Display



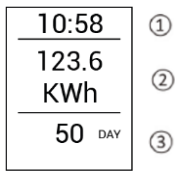
- ① Time display bar
- ② V/A/W/KWh value
- ③ POWER FACTOR/HZ/COST/KWh value
- ④ V: Voltage
A: Electricity
(KWh) kilowatt hour: Electricity Consumption
W: Power
OVERLOAD: Power Overload Warning
- ⑤ POWER FACTOR: Active Power and Apparent Radio Power
HZ: AC Frequency
DAY: Cumulative Electricity Consumption in Days
COST: Cumulative Amounts of Electricity Consumption
kWh: Cumulative Electricity Consumption
COST/KWh: Unit Price of Electricity

2. Instructions

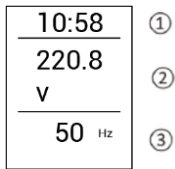
2.1 Press the "FUNCTION" button to view the detection results. The pages are displayed as follows:



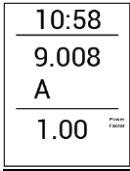
- ① Running Time: Cumulative Running Time of Electrical Appliances. After 24 hours, DAY increases by +1
- ② Current power: the actual power of the electrical appliance connected to it, Unit: W
- ③ Cumulative Electricity Bill: Costs consumed to date, Unit: COST



- ① Run Time
- ② Cumulative Electricity Consumption: Cumulative Electricity Consumption until now, Unit: KWh
- ③ Accumulated time: the Cumulative Number of Days the Appliance has been running, Unit: DAY

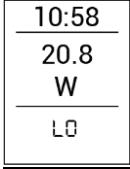


- ① Run Time
- ② Grid Voltage: Current real-time Voltage of the Grid, Unit: V
- ③ Grid Frequency: Grid AC Frequency, Unit: HZ



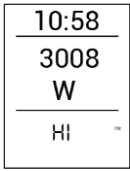
- ①
- ②
- ③

- ① Run Time
- ② Real-time Current: the Real-time Current of the Electrical Appliance connected to it, Unit: A
- ③ Power Factor: the Power Factor of the Electrical Appliance connected to it



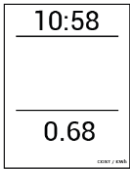
- ①
- ②
- ③

- ① Run Time
- ② Minimum Power: the Minimum Power recorded during Operation, Unit: W



- ①
- ②
- ③

- ① Run Time
- ② Maximum Power: the Maximum Power recorded during Operation, Unit: W



- ①
- ②
- ③

- ① Run Time
- ③ Unit price of Electricity: Set Unit Price, Unit: COST/KWh

Commissioning and function

Unit Price of Electricity

Unit price view

Press the "COST" button to quickly check the current unit price of the electricity bill.

Unit price settings

Long press "COST" button to enter the unit price settings.

Press the "FUNCTION" key to select the setting position.

Press the "UP" or "DOWN" key to adjust the value and confirm with "FUNCTION"

Press the "COST" key to confirm and exit the setting.

2.2 Display Range

Voltage: 0,0 V ~ 9999 V

Current: 0,000 A ~ 65.00 A

Power: 0,0 W ~ 9999 W

Frequency: 0 ~ 9999 Hz

Electricity: 0,00 KWh ~ 9999 KWh

Unit price: 0,00 ~ 99,99

Amount of electricity fee: 0,00 ~ 9999

Specifications

Working Voltage: 180VAC~250VAC

Voltage frequency: 47Hz~63Hz

Working temperature: 0~40°C

Working current: <16A

Measurement accuracy: +- 2%

Overload Alarm: When the current exceeds 16A or the power exceeds 3680W, the "OVERLOAD" icon flashes. When the detected power value is lower than 1,0W, its regarded as local power consumption, and the time is not accumulation.

Location and connection

Observe the information on location and connection in the safety instructions.

Cleaning and care

It is essential to observe the "Safety instructions" for cleaning.

Disconnect the power supply to the device before each cleaning.

Clean the device with a dry or slightly damp cloth.

Never clean the device under running water or immerse it in water.

Never use gasoline, solvents or metal objects for cleaning.

Do not use abrasive or abrasive cleaning agents.

Troubleshooting

Malfunction	Remedy
No display	Press the reset button
Abnormal display. No reaction to key inputs.	Press the reset button
No display of current consumption	Press the reset button
No display of costs	Press the reset button Check the setting of the parameters Reset parameters



TECHNICAL INFORMATION

Item number:	SHX-PM05FW
Input voltage:	230-250 V~
Frequency:	47Hz~63Hz
Power:	Max. 16A / 3680W
Battery:	3.6V NI-MH
Weight:	0,148 kg
Dimensions:	130 x 65 x 77 mm
Accuracy:	+/- 2% of the measured value
Voltage display:	0.0 V ~ 9999 V

Current consumption indicator:	0.000 A ~ 65.00 A
Current Display:	0.0 W ~ 9999 W
kWh display:	0.000 kWh ~ 9999 kWh
Energy cost display:	0,00 ~ 99,99
Standby:	Max. 1.0W / Min. 0.5W
Contact address for further information:	Schuss Home Electronic GmbH Scheringgasse 3 1140 - Vienna www.schuss-home.at